

Neue Taxa der Satyrinen-Gattung *Hyponephele* MUSCHAMP 1915 (Lepidoptera: Nymphalidae, Satyrinae) aus Mittelasien und Transkaukasien

Genrich D. SAMODUROV, Vladimir A. KOROLEV und
Vadim V. TSHIKOLOVEZ

Genrich D. SAMODUROV, Kalinin-Straße 2-21, RUS-141070 Moskauer Gebiet, Kaliningrad, Rußland

Dr. Vladimir A. KOROLEV, Bakulew-Straße 10-36, RUS-117513 Moskau, Rußland,

E-Mail: korolev@skyscan.geol.msu.su

Vadim V. TSHIKOLOVEZ, Zodtschich-Straße 28-126, UKR-252194 Kiew, Ukraine

Zusammenfassung: In dieser Arbeit werden folgende neue Satyrinen-Taxa der Gattung *Hyponephele* MUSCHAMP beschrieben: *Hyponephele issykkuli* SAMODUROV spec. nov. (Kirgisien, Terskej-Alatau, südliches Ufer des Issykkul-Sees, Akoleng); *Hyponephele fortambeka* SAMODUROV spec. nov. (Tadschikistan, Peter-I.-Gebirge, Fortambekgletscher); *Hyponephele hilaris tsvetajevi* SAMODUROV subsp. nov. (Usbekistan, Turkestanski-Gebirge, Woruch); *Hyponephele dzhungarica* SAMODUROV spec. nov. (Kasachstan, Taldy-Kurganer Gebiet, Dsungarischer Alatau, Kapal); *Hyponephele lycaon zuvandica* SAMODUROV & KOROLJEV subsp. nov. (Aserbaidtschan, Talysch, Zuvand, Gosmoljan); *Hyponephele sheljuzhkoii* SAMODUROV & TSHIKOLOVEZ spec. nov. (Kirgisien, Naryn); *Hyponephele laeta ochracea* SAMODUROV subsp. nov. (Usbekistan, Kuraminski-Gebirge, Kamtschik-Paß); *Hyponephele laeta turkestana* SAMODUROV subsp. nov. (Tadschikistan, Turkestanski-Gebirge, Kumbel-Paß); *Hyponephele kirghisa obscurata* SAMODUROV subsp. nov. (Kirgisien, Kirgisisches Gebirge, loc. Aral bei Talas); *Hyponephele tristis tshikolovetsi* SAMODUROV subsp. nov. (Usbekistan, westliches Turkestan-Gebirge, Schum-Schum); *Hyponephele glasunovi magna* SAMODUROV subsp. nov. (Kasachstan, Kirgisisches Gebirge, Karakystak-Schlucht bei Merke).

New Taxa of the satyrid genus *Hyponephele* MUSCHAMP, 1915 (Lepidoptera: Nymphalidae, Satyrinae) from Central Asia and Transcaucasia

Summary: The following new taxa of the satyrid genus *Hyponephele* MUSCHAMP are described: *Hyponephele issykkuli* SAMODUROV spec. nov. (Kirghizia, Terskei-Alatau, southern shore of Lake Issykkul, Akoleng); *Hyponephele fortambeka* SAMODUROV spec. nov. (Tadjikistan, Peter I. Range, glacier Fortambek); *Hyponephele hilaris tsvetajevi* SAMODUROV subsp. nov. (Uzbekistan, Turkestan Range, Vorukh); *Hyponephele dzhungarica* SAMODUROV spec. nov. (Kazakhstan, Taldy-Kurgan Region, Dzhungarski Alatau, Kapal); *Hyponephele lycaon zuvandica* SAMODUROV & KOROLJEV, subsp. nov. (Azerbaijan, Talysch, Zuvand, Gosmoljan); *Hyponephele sheljuzhkoii* SAMODUROV & TSHIKOLOVEZ

spec. nov. (Kirghizia, Naryn); *Hyponephele laeta ochracea* SAMODUROV subsp. nov. (Uzbekistan, Kuraminski Range, pass Kamtchik); *Hyponephele laeta turkestanica* SAMODUROV, subsp. nov. (Tadjikistan, Turkestan Range, pass Kumbel); *Hyponephele kirghisa obscurata* SAMODUROV subsp. nov. (Kirghizia, Kirghizski Range, Aral, near Talas Valley); *Hyponephele tristis tshikolovetsi* SAMODUROV, subsp. nov. (Uzbekistan, western Turkestan Range, Zhum-Zhum); *Hyponephele glasunovi magna* SAMODUROV subsp. nov. (Kazakhstan, Kirghizski Range, canyon Karakystak near Merke).

Новые таксоны сатирид рода *Hyponephele* MUSCHAMP 1915 (Lepidoptera: Nymphalidae, Satyrinae) из Средней Азии и Закавказья

Резюме. В статье приводится описание новых таксонов чешуекрылых рода *Hyponephele* MUSCHAMP из различных районов Средней Азии и Закавказья: *Hyponephele issykkuli* SAMODUROV spec. nov. (Киргизия, Терской Алатау, южный берег оз. Иссык-Куль, п. Аколентг); *Hyponephele fortambeka* SAMODUROV, spec. nov. (Таджикистан, хр. Петра I, ледник Фортамбек); *Hyponephele hilaris tsvetajevi* SAMODUROV subsp. nov. (Узбекистан, Туркестанский хр., к. Ворух); *Hyponephele dzhungarica* SAMODUROV spec. nov. (Казахстан, Талды-Курганская обл., Джунгарский Алатау, Капал); *Hyponephele lyciaon zuvandica* SAMODUROV & KOROLJEV subsp. nov. (Азербайджан, Талыш, Зуvand, Госмолян); *Hyponephele sheljuzhkoii* SAMODUROV & TSHIKOLOVEZ spec. nov. (Киргизия, Нарын); *Hyponephele laeta ochracea* SAMODUROV subsp. nov. (Узбекистан, Кураминский хр., перевал Камчик); *Hyponephele laeta turkestanica* SAMODUROV subsp. nov. (Таджикистан, Туркестанский хр., перевал Кумбель); *Hyponephele kirghisa obscurata* SAMODUROV subsp. nov. (Киргизия, Киргизский хр., аил Арал в верховьях Таласской долины); *Hyponephele tristis tshikolovetsi* SAMODUROV subsp. nov. (Узбекистан, Туркестанский хр. (запад), Жум-Жум); *Hyponephele glasunovi magna* SAMODUROV subsp. nov. (Казахстан, Киргизский хр., ущ. Каракыстак в окр. Мерке).

Einleitung

Bei der Bearbeitung des Materials der Sammlungen des Zoologischen Museums der Universität Moskau (ZMUM), des Zoologischen Museums der Universität Kiew (ZMUK) und des Darwin-Museums in Moskau (DMM) sowie der Privatsammlungen von A. V. DANTCHENKO, V. TUZOV, V. MURZIN, M. MARCHASJEV, P. BEDA, L. КААВАК und V. KIPNIS (alle Moskau), V. A. LUKHTANOV (St. Petersburg, Typen in der Sammlung des Zoologischen Instituts der Universität von St. Petersburg, ZISP), V. TSHIKOLOVEZ (Kiew) und W. ECKWEILER (Frankfurt) wurden neue Taxa der Satyrinengattung *Hyponephele* MUSCHAMP entdeckt, die hier beschrieben werden sollen.

Hyponephele issykkuli SAMODUROV spec. nov. (Abb. 1)

Holotypus: ♂, [Kirgisien, Terskej-Alatau], südl. Ufer des Issykkul-Sees, loc. Akoleng [12 km SO loc. Rybatschje (jetzt Issykkul)], 10. 8. [19]55, leg. A. TSVETAJEV in ZMUM (Moskau).

Paratypen: 1 ♂, 4 ♀♀, wie Holotyp, leg. TSVETAJEV; 2 ♀♀, gleicher Ort, 6. VIII. [19]55, leg. A. TSVETAJEV; 1 ♂, südl. Ufer des Issykkul-Sees, Kadschi-Saj, Tossor, 2. VIII. [19]66, leg. P. VTOROV. Paratypen in ZMUM.

Beschreibung

♂. Vorderflügelänge 21,5–22,5 mm (Holotypus 22 mm). Sehr ähnlich den anderen Arten der *H.-davendra*-Gruppe, insbesondere *H. comara* LEDERER 1871. Grundfarbe oberseits ockergelb, aber bräunlicher („schmutziger“) getönt als bei den anderen Arten der Gruppe. Auffällig ist eine die Mittelzelle einschließende deutliche Verdunkelung der Basalregion der Vorderflügel, wie sie bei anderen Arten der Gruppe niemals vorkommt. Die Adern sind auch dunkelbräunlich bestäubt. Am Costalrand hinter dem Apikalauge verläuft der deutliche, zur Flügelmitte erloschene bräunliche Streifen (bei anderen Arten der Gruppe fehlt dieser). Der Androkonienfleck ist kurz und erreicht der Zelle M_3-Cu_1 nicht. Hinterflügel einfarbig graubraun mit einer kaum sichtbaren, von unten durchschimmernden bleichen Mittelbinde. Den Außenrand entlang säumen undeutliche dreieckige Flecken, dunkler als die Grundfarbe. Außenrand merklich weniger gezackt als bei *H. latistigma* MOORE 1892 und *H. brevistigma* MOORE 1892 (wie bei *H. comara*).

Die Unterseite der Flügel unterscheidet sich fast nicht von *H. latistigma*, nur die bogenförmige dunkelbraune Mediane auf den Hinterflügeln ist mehr abgerundet (bei *H. brevistigma* ist sie eckiger). Der Vorsprung in der Mitte dieser Linie (im Scheitelpunkt ihrer Krümmung) ist mehr oder weniger deutlich ausgeprägt. Beide Tornalangen sind immer vorhanden, das Apikalauge kann fehlen (wie beim Holotypus).

♂ Genitalien (Abb. 13). Unterscheiden sich nicht von denen der anderen Arten der Gruppe.

Androkonien siehe Abb. 24.

♀. Vorderflügelänge 23–25 mm. Praktisch unterscheiden sich die ♀♀ nicht von den anderen Arten dieser Gruppe. Die dunklere Basalhälfte der Vorderflügel durch einen vom Costal- bis zum Hinterrand der Flügel reichenden, unebenen, geeckten bräunlichen Streifen von der ockergelben

Ahnliche Arten:

H. lycaon catamelas: Vorderflügel beim ♂ oberseits einfarbig schwarzbraun ohne Spuren der Ockerfarbe, Apikalauge in der Regel kleiner. Bei den ♀♀ tritt die Ockerfarbe nur in Form von einer schmalen Umrandung der Vorderflügelaugen auf. Grundfarbe der Hinterflügelunterseite beider Geschlechter dunkler und eintöniger.

H. przhewalskyi DUBATALOV, SERGEEV & ZDANKO 1994 ist größer, die Flügel sind breiter, Apex der Vorderflügel abgerundet; Hinterflügelrand weniger gewellt mit monotoner Unterseite ohne jegliches Muster; bei den ♀♀ zeigt sich die Ockerfarbe nur in Form einer Umrandung der Augen auf den Vorderflügeln.

***Hyponephele lycaon zuvandica* SAMODUROV & KOROLJEV subsp. nov.**
(Abb. 5)

Holotypus: ♂, Aserbajdschan, Talysch, Zuvand, loc. Gosmoljan, 1400 m, 22. 6. 1989, leg. M. MARCHASJEV in ZMUM (Moskau).

Paratypen: 2 ♂♂, 1 ♀, gleicher Ort, 1400-1600 m, 22.-23. vi. 1989, leg. M. MARCHASJEV; 5 ♂♂, 2 ♀♀, Aserbajdschan, Talysh, Zuvand, loc. Gjujdara, 1400-1500 m, 22. vi. 1989, leg. M. MARCHASJEV; 3 ♂♂, Aserbajdschan, Talysh, Zuvand, loc. Gilidara, 1700 m, 18. vi. 1989, leg. M. MARCHASJEV; 1 ♂, loc. bei Elisabetpol, Zangezur-Gebirgskette, 9000 ft., 11. vii. 1910, leg. E. MILLER; 1 ♂, Zangezur-Gebirgskette, 8000 ft., Milk-Gegend, 14. vii. 1910, leg. E. MILLER; 2 ♂♂, Nachitschevan. ASSR, Ordubad, 12. vii. 1968, leg. A. KUZJAKIN; 1 ♂, 1 ♀, Nachitschevan, Pasmara, Ordubader Rayon, 1700 m, 8. viii. 1979, leg. A. TSVETAJEV; 1 ♂, Nachitschevan, loc. Kjukju, Daralages-Gebirgskette, 2000 m, 11. vii. 1970, A. TSVETAJEV; 1 ♀, Nachitschevan, loc. Bitschenek, Zangezur-Gebirgskette, 2000 m, 18. vii. 1970, leg. A. TSVETAJEV; 2 ♂♂, 3 ♀♀, Daralagesski-Gebirgskette, südöstl. Abhang nördlich Bitschenek, 23.-24. vii. 1970, leg. O. GRATSHEV; 13 ♂♂, 2 ♀♀, Nachitschewan, Zangesurski-Gebirgskette, loc. Njusnjus, 2000-2200 m, 20.-21. vii. 1988, leg. P. BEDA; 10 ♂♂, 2 ♀♀, dito, 2000-2100 m, 27. vii. 1986, leg. V. TUZOV; 14 ♂♂, Talysh, Zuvand, Ljaljakeran, 1400 m, 15.-20. vi. 1995, leg. A. DANTCHENKO. Paratypen in ZMUM, coll. M. MARCHASJEV, V. K. TUZOV, P. I. BEDA, A. V. DANTCHENKO und G. D. SAMODUROV

Beschreibung

♂. Vorderflügelänge 19-21 mm (Holotypus 20 mm). So groß wie die nordiranische Unterart *H. lycaon kambyses* GROSS & EBERT 1975, d. h. kleiner als *H. lycaon lycaon* und die im Großen Kaukasus fliegende ssp. *alpherakyi* SHELJUZHKO 1937. Grundfarbe der Flügeloberseite dunkelbraun, von einer kälteren (mehr grauen) Tönung als bei den obengenannten

Unterarten. Apikalaug der Vorderflügel klein und unauffällig. Androkonienfleck von dem für die Art gewöhnlichen Aufbau. Eigenartigerweise ist der Außenrand der Hinterflügel nicht selten mehr oder weniger aufgehellt, was infolgedessen bei vielen Exemplaren (ungewöhnlich für diese Art) wie eine hellgraue Umrandung des Flügels erscheint. Die Unterseite unterscheidet sich auch vor den obengenannten Unterarten. Die Ockerfarbe auf den Vorderflügeln bleicher, Grundfarbe der Hinterflügel heller, mit einer mehr grauen Tönung und dem reichen feingesprenkeltem Muster. Medianbinde schwach ausgeprägt.

♂-Genitalien (Abb. 17). Wie bei typischen *lycaon*.

Androkonien siehe Abb. 24.

♀. Vorderflügelänge 20–21,5 mm. Oberseits Zeichnung der Flügel wie bei den anderen Unterarten, jedoch ist der Außenrand der Hinterflügel auch mehr oder weniger aufgehellt und die helle Binde (unter der Mittelzelle) besser ausgeprägt. Unterseite wie beim ♂, aber deutlich heller.

Verbreitung. Transkaukasus: Armenien, Aserbajdschan.

Zum Unterschied zur Nominatform und den anderen Unterarten von *H. lycaon*, die verschiedene grasige Wiesen- und Steppenassoziationen bewohnen, zieht die neue Unterart nur trockene, xerophytische und geröllige Biotope vor. Die Bindung an Biotope, die von den von der nominotypischen *H. l. lycaon* genutzten so deutlich unterschieden sind, sowie die habituellen Merkmale geben allen Grund zur Annahme, daß dieses Taxon eine eigenständige Art darstellt. Es wäre wünschenswert, dies anhand von weiteren Untersuchungen später zu bestätigen.

***Hyponephele sheljuzhko* SAMODUROV & TSHIKOLOVEZ spec. nov.**
(Abb. 6)

Holotypus: ♂, [Kirgisia, Innerer Tienschan], Naryn, 27. 6. 1914, coll. L. SHELJUZHKO (ZMUK).

Paratypen: 6 ♂♂, 5 ♀♀, wie Holotyp, coll. L. SHELJUZHKO [ZMUK]; 3 ♂♂, 1 ♀, Naryntoo, Alysch, 22. VII. 1986, leg. A. BLINUSHOV; 6 ♂♂, 7 ♀♀, [Bajdulu-Gebirgskette], 22–24 km südl. Dolon-Paß, 25. VII.–1. VIII. 1990, leg. V. TSHIKOLOVEZ; 21 ♂♂, 7 ♀♀, Inn. Tienschan, Bajdulu-Gebirgskette, 22 km südl. Dolon-Paß, 2450–2600 m, 6. VII.–19. VII. 1976, leg. et coll. G. SAMODUROV; 2 ♂♂, 2 ♀♀, Inn. Tienschan, Bajbitschetau-Gebirgskette, Koschoj-Too, 2700 m, 24. VII. 1990, leg. V. KOROLEV. Paratypen in coll. ZMUK, G. D. SAMODUROV, V. TUZOV, W. A. KOROLEV und V. V. TSHIKOLOVEZ.

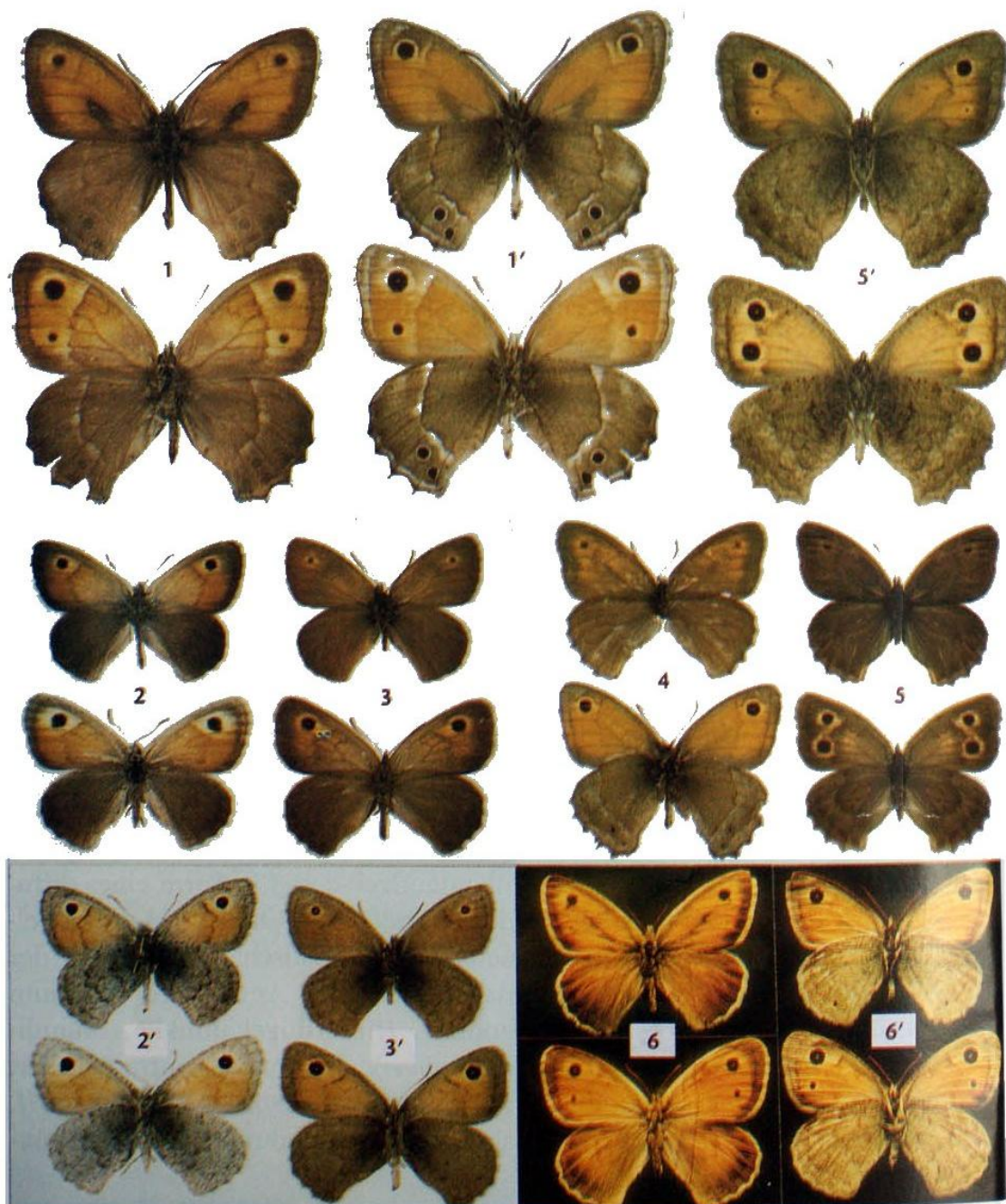


Abb. 1: *Hyponephele issykkuli* spec. nov. Oben: ♂, Holotypus, Oberseite (OS). Unten: ♀, Paratypus, OS. Abb. 1': dito, Unterseite (US). Abb. 2: *Hyponephele fortambeka* spec. nov. Oben: ♂, Holotypus, OS. Unten: ♀, Paratypus, OS. Abb. 2': dito, US. Abb. 3: *Hyponephele hilaris tsvetajevi* subsp. nov. Oben: ♂, Holotypus, OS. Unten: ♀, Paratypus, OS. Abb. 3': dito, US. Abb. 4: *Hyponephele tristis tshikolovetsi* subsp. nov. Oben: ♂, Holotypus, OS. Unten: ♂, Paratypus, US. Abb. 5: *Hyponephele lycaon zuvandica* subsp. nov. Oben: ♂, Holotypus, OS. Unten: ♀, Paratypus, OS. Abb. 5': dito, US. Abb. 6: *Hyponephele sheljuzhkoii* spec. nov. Oben: ♂, Paratypus, OS. Unten: ♀, Paratypus, OS. Abb. 6': dito, US.

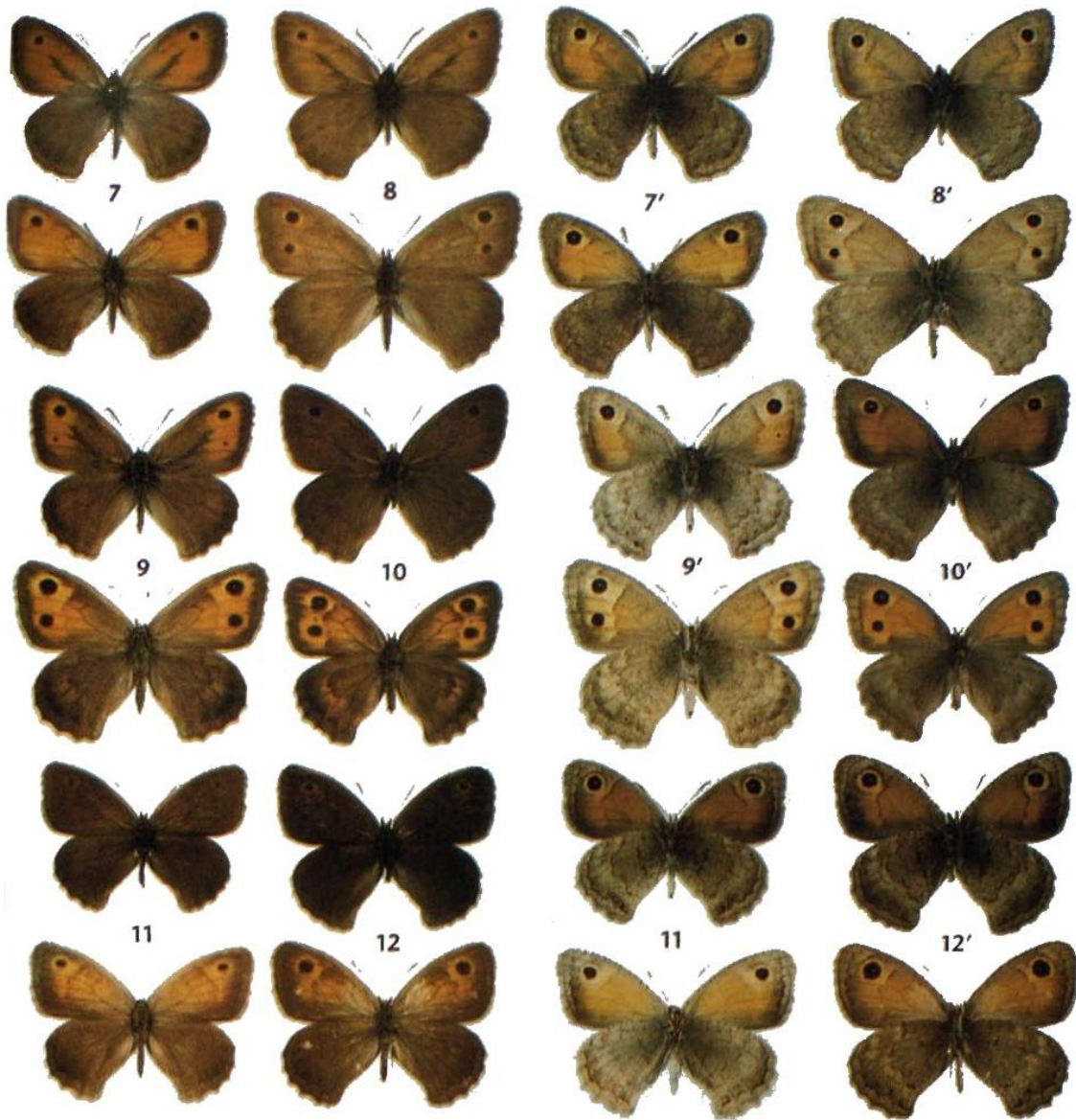


Abb. 7: *Hyponephele laeta ochracea* subsp. nov. **Oben:** ♂, Paratypus, OS. **Unten:** ♀, Paratypus, OS. **Abb. 7':** dito, US. **Abb. 8:** *Hyponephele laeta turkestanica* subsp. nov. **Oben:** ♂, Paratypus, OS. **Unten:** ♀, Paratypus, OS. **Abb. 8':** dito, US. **Abb. 9:** *Hyponephele kirghisa obscurata* subsp. nov. **Oben:** ♂, Holotypus, OS. **Unten:** ♀, Paratypus, OS. **Abb. 9':** dito, US. **Abb. 10:** *Hyponephele dzhungarica* spec. nov. **Oben:** ♂, Holotypus, OS. **Unten:** ♀, Paratypus, OS. **Abb. 10':** dito, US. **Abb. 11:** *Hyponephele glasunovi glasunovi* Grun-Grshimailo 1893 **Oben:** ♂, OS. **Unten:** ♀, OS. **Abb. 11':** dito, US. **Abb. 12:** *Hyponephele glasunovi magna* subsp. nov. **Oben:** ♂, Paratypus, OS. **Unten:** ♀, Paratypus, OS. **Abb. 12':** dito, US.

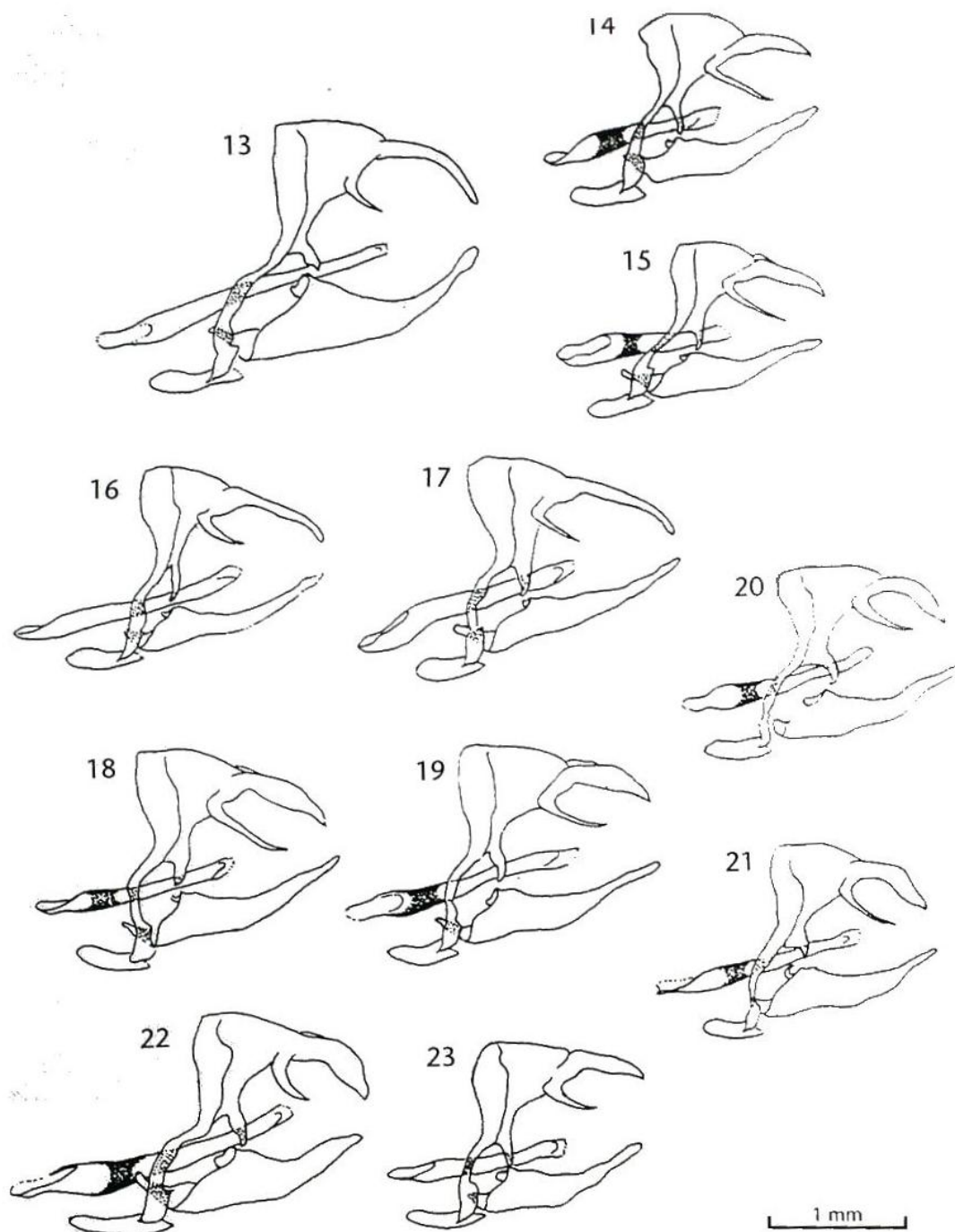


Abb. 13–23: *Hyponephele* MUSCHAMP 1915, ♂-Genitalien. **Abb. 13:** *Hyponephele issykkuli* spec. nov., Holotypus. **Abb. 14:** *Hyponephele fortambeka* spec. nov., Paratypus. **Abb. 15:** *Hyponephele hilaris tsvetajevi* subsp. nov., Holotypus. **Abb. 16:** *Hyponephele dzhungarica* spec. nov., Holotypus. **Abb. 17:** *Hyponephele lycaon zuvandica* subsp. nov., Paratypus. **Abb. 18:** *Hyponephele sheljuzhkoii* spec. nov., Paratypus. **Abb. 19:** *Hyponephele kirghisa obscurata* subsp. nov., Holotypus. **Abb. 20:** *Hyponephele laeta ochracea* subsp. nov., Paratypus. **Abb. 21:** *Hyponephele laeta turkestanica* subsp. nov., Paratypus. **Abb. 22:** *Hyponephele tristis tshikolovetsi* subsp. nov., Holotypus. **Abb. 23:** *Hyponephele glasunovi magna* subsp. nov., Paratypus.

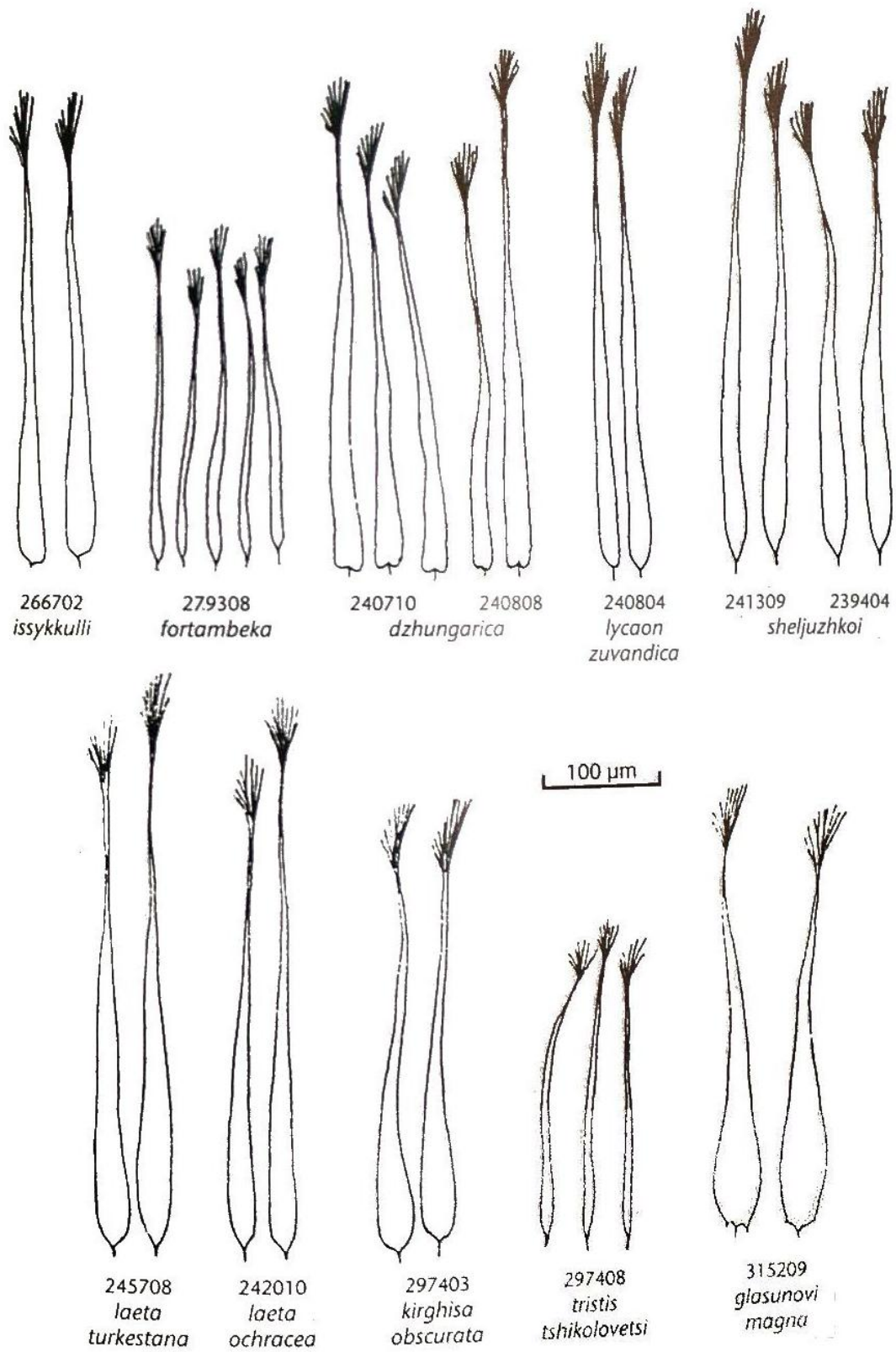


Abb. 24: *Hyponephele* MUSCHAMP, ♂, Androkonien.